

## RMA JULHO/2025

RECUPERAÇÃO JUDICIAL: J.R.F. TRANSPORTES E CONTAINERS LTDA  
AUTOS Nº: 0005418-24.2025.8.16.0194



Documento assinado digitalmente, conforme MP nº 2.200-2/2001, Lei nº 11.419/2006, resolução do Projudi, do TJPR/OE  
Validação deste em <https://projudi.tjpr.jus.br/projudi/> - Identificador: PJLPE RRS53 86JLR 46Y7R



## ESTRUTURA SOCIETÁRIA

A J.R.F. Transportes e Containers foi fundada com o objetivo de oferecer soluções eficientes e confiáveis no setor de transporte de cargas e containers. Desde sua criação, a empresa se dedica a atender às necessidades de seus clientes com qualidade. Ao longo dos anos, a empresa expandiu suas operações, investindo em uma frota moderna e em tecnologia para garantir a segurança e agilidade no transporte de mercadorias. Com equipe capacitada, busca sempre inovar e aprimorar seus serviços, consolidando-se como uma parceira de confiança no mercado de transporte de cargas e containers.

### J.R.F. TRANSPORTES E CONTAINERS LTDA

CNPJ: 13.001.753/0001-63

INÍCIO DAS ATIVIDADES 08/12/2010

CAPITAL SOCIAL R\$ 500.000,00



**JOÃO DOS REIS  
(ESPÓLIO) 99,99 %**



**FERNANDO SALVIANO  
MERICI DOS REIS 0,01%**

Fonte: consulta Cadastro Nacional de Pessoas Jurídicas.



Documento assinado digitalmente, conforme MP nº 2.200-2/2001, Lei nº 11.419/2006, resolução do Projudi, do TJPR/OE  
Validação deste em <https://projudi.tjpr.jus.br/projudi/> - Identificador: PJLPE RRS53 86JLR 46Y7R



## INFORMAÇÕES GERAIS

CHECK-LIST DE DOCUMENTOS (ATÉ 31/07/2025)	
<b>Detalhamento das Informações Gerais</b>	
Breve relato das atividades da empresa no período, incluindo qualquer alteração contratual relevante;	✓
Medidas de reorganização adotadas no período;	✓
Unidade em funcionamento, detalhando a situação da matriz;	✓
Recursos Humanos:	✓
Relação/inventário do patrimônio das Recuperandas juntamente com a documentação comprobatória da propriedade e os respectivos laudos de avaliação (se houver);	✓
Evolução das Compras Mensais e dos últimos dois anos;	✓
Fornecedores Mensais e dos últimos dois anos;	✓
Estoques Mensais e dos últimos dois anos;	✓
<b>Detalhamento das Informações Financeiras</b>	
Extratos bancários de todas as contas correntes, vinculadas e aplicações financeiras inclusive sem movimentação;	✓
Posição final de mês dos créditos Extraconcursais (Pós pedido de RJ e por credor), em arquivo formato de Excel;	✓
Relatório de Garantias: Informações sobre garantias oferecidas em contratos financeiros e sua situação atual;	
Relação de contas a receber em Excel por Recuperanda, contendo: cliente, nota fiscal, data de vencimento e valor;	✓
Relatório detalhado das movimentações financeiras (entradas e saídas) dos últimos 12 meses, para entender melhor o fluxo de caixa;	✓
Relatório de Inadimplência: Análise das contas a receber com informações sobre clientes inadimplentes e ações tomadas para a recuperação dos créditos;	✓
Relatório analítico das contas pagas no mês de referência;	✓
Relatório analítico das contas a pagar pós pedidos de recuperação judicial;	✓
Cópia Contratos e Acordos firmados com fornecedores e clientes que possam impactar a situação financeira da empresa emitidos pós pedido da Recuperação Judicial, se for o caso.	N/A





## INFORMAÇÕES GERAIS

CHECK-LIST DE DOCUMENTOS (ATÉ 31/07/2025)	
<b>Detalhamento das Informações Tributárias</b>	
Relação de Impostos a Pagar detalhada, incluindo aqueles que estão em discussão administrativa ou judicial, com informações sobre o status atual, incluindo aqueles que estão em discussão administrativa ou judicial, com informações sobre o status atual;	✓
Relação de impostos após pedido de Recuperação Judicial que se encontram vencidos em arquivo formato de Excel, contendo as informações: Tipo de imposto, competência, valor original, multas, juros, encargos e valor total;	✓
Guias de recolhimento acompanhadas dos comprovantes de pagamento dos tributos e contribuições, tanto correntes quanto parcelados. Caso não haja pagamentos, favor informar a descrição dos tributos, a data de vencimento e o valor correspondente;	N/A
Relatório fiscal da situação fiscal ("Diagnóstico Fiscal na Receita Federal e Procuradoria-Geral da Fazenda Nacional"), gerado pelo E-CAC, Situação fiscal prefeitura e prévia certidão estadual Paraná.	✓
<b>Detalhamento das Informações Contábeis</b>	
Balancete Mensal Analítico (nível 5) constando saldo inicial, débitos, créditos e saldo final, em arquivo formato de Excel; Mensalmente	✓
Demonstrações Financeiras - Balanço Patrimonial; Mensalmente	✓
Demonstrações Financeiras Demonstrativo de Resultado do Exercício; Mensalmente	✓
Demonstrações Financeiras - Demonstrativo de Fluxo de Caixa; Mensalmente	✓
Em cumprimento ao estabelecido no CNJ, além dos documentos constantes nos itens anteriores, letra "1" e "2" (em Excel), os mesmos documentos também deverão ser enviados em formato PDF, assinado pelo Contador;	✓
Declaração de faturamento do mesmo período; Mensalmente	✓
Razão mensal de todas as contas. Mensalmente	✓
Termo de Abertura e Encerramento do Livro razão devidamente assinado mês de Competência; Mensalmente	✓
<b>Detalhamento das Informações Tributárias</b>	
Relação de Impostos a Pagar detalhada, incluindo aqueles que estão em discussão administrativa ou judicial, com informações sobre o status atual, incluindo aqueles que estão em discussão administrativa ou judicial, com informações sobre o status atual;	✓
Relação de impostos após pedido de Recuperação Judicial que se encontram vencidos em arquivo formato de Excel, contendo as informações: Tipo de imposto, competência, valor original, multas, juros, encargos e valor total;	✓



## INFORMAÇÕES PRESTADAS PELA RECUPERANDA

**Atividades da Empresa Após o Início do Processo de Recuperação Judicial:** Com o início do processo de Recuperação Judicial, os primeiros esforços da empresa foram direcionados à reestruturação do modelo de negócios, buscando maior eficiência, controle e significativa redução de custos operacionais. Ocorreram cortes expressivos na folha de pagamento e realizou-se revisão completa dos contratos com prestadores de serviços recorrentes, como sistemas, impressoras, contabilidade, entre outros, na busca por um modelo que valorize o diferencial competitivo da frota própria e, ao mesmo tempo, proceda com a mitigação dos impactos da limitação de capital de giro causada pela Recuperação Judicial.

A partir deste novo formato de operação, estabeleceram parceria estratégica com uma transportadora consolidada no mercado. Atuaram como frotistas e agentes de carga, com a operação integralmente custeada pelos parceiros. Essa estrutura permite escalar o faturamento de forma gradual, conforme captação de novos clientes, ampliando a base de atuação, inclusive com a possibilidade de agregar terceiros à frota, com segurança financeira para suportar a expansão das operações.

**Unidades em Funcionamento:** Atualmente, operam exclusivamente a partir da Matriz em Paranaguá, que concentra toda a estrutura administrativa, equipe operacional, gestão de frota e manutenção dos veículos.

A unidade está localizada às margens da BR-277, em um prédio locado que conta com:

- Oficina mecânica equipada;
- 5 boxes para manutenção de caminhões;
- Estrutura para trocas de óleo e lavagem de veículos.



### INFORMAÇÕES GERAIS





## OBJETO DO RELATÓRIO

Em conformidade com as obrigações legais – Lei nº 11.101/2005 e com Recomendação 072 de 19/08/2020 do CNJ (Conselho Nacional de Justiça) - o presente relatório tem por objetivo apresentar ao Administrador Judicial **JRF TRANSPORTES E CONTAINERS LTDA**, relatório Mensal de Atividades – RMA, de forma resumida, os principais resultados da atividade operacional e financeira, bem como auxiliar no entendimento sobre os resultados que vem sendo obtidos pela recuperanda, no período de julho de 2025.

Ressaltamos que as análises para elaboração deste RMA, teve como base as informações quantitativas e qualitativas fornecidas pela recuperanda até 31 de julho de 2025.

A responsabilidade pela exatidão das informações prestadas é inteiramente dos representantes da recuperanda.

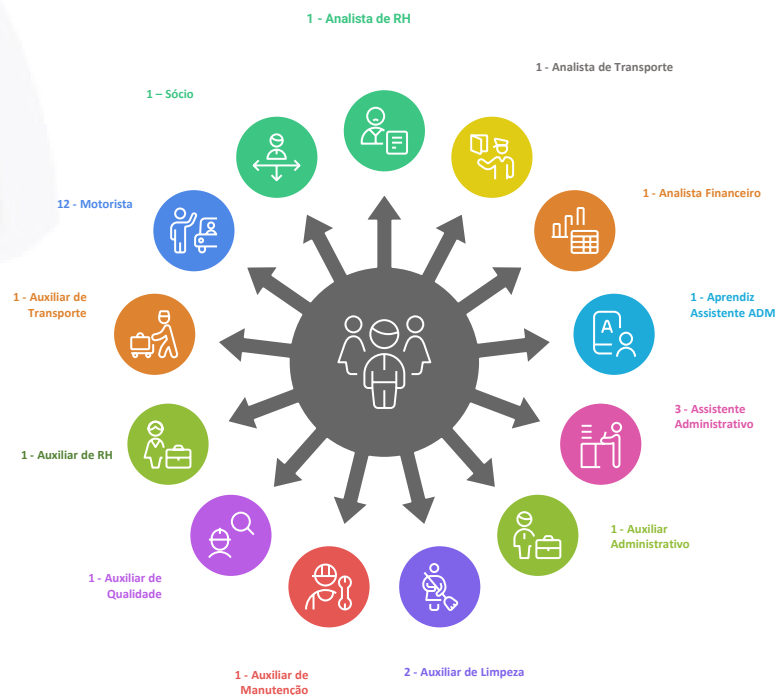


## RELAÇÃO DE COLABORADORES | ANUAL

A Recuperanda apresentou seu quadro de colaboradores no doc. 4, mov. 1.7 na inicial. Ainda, apresentou análise dos dados referentes aos cargos e funções de colaboradores, bem como a representação gráfica da distribuição de colaboradores por cargo, mensalmente, conforme evidenciado abaixo.

CARGO/FUNÇÃO	abr/25	mai/25	jun/25	jul/25
Analista de RH	1	1	1	1
Analista de Transporte	2	1	1	1
Analista Financeiro	1	1	1	1
Aprendiz	1	1	1	1
Assistente Administrativo	3	3	3	3
Auxiliar Administrativo	1	1	1	1
Auxiliar de Gerenciador de Risco	2			
Auxiliar de Limpeza	3	2	2	2
Auxiliar de Manutenção	4	1	1	1
Auxiliar de Mecânico I	1			
Auxiliar de Qualidade	1	1	1	1
Auxiliar de RH	1	1	1	1
Auxiliar de Transporte	4	1	1	1
Auxiliar de Transporte	1			
Motorista	22	13	13	12
Socio	1	1	1	1
<b>TOTAL DE COLABORADORES</b>	<b>49</b>	<b>28</b>	<b>28</b>	<b>27</b>

### Distribuição de Funcionários



## RELAÇÃO DE COLABORADORES

A análise do quadro de colaboradores no segundo trimestre de 2025 evidencia o compromisso da empresa com a manutenção de sua função social e o impacto positivo gerado na economia local. Em Abril, a organização contava com 49 profissionais distribuídos em diversas áreas, desempenhando funções estratégicas e operacionais que sustentam a atividade empresarial. Mesmo diante de oscilações de mercado e ajustes internos, a empresa manteve 28 colaboradores em Junho e 27 em Julho, garantindo continuidade das operações e preservando empregos essenciais.

A diversidade de cargos demonstra a amplitude de sua estrutura. Desde setores administrativos, financeiros e de recursos humanos até áreas operacionais como transporte, manutenção, limpeza e qualidade. Esse arranjo revela a importância da empresa não apenas como geradora de receita, mas como agente de desenvolvimento humano e social, promovendo capacitação, inserção de aprendizes e oportunidades para diferentes perfis de trabalhadores.

Ao sustentar postos de trabalho em diferentes funções, a empresa reafirma sua relevância econômica no município, movimentando a economia local por meio da renda gerada aos colaboradores e suas famílias. Mais do que números, trata-se da materialização da função social prevista em lei e de garantir empregos, distribuir renda, estimular a atividade econômica, contribuindo para o fortalecimento da comunidade em que está inserida.



### QUADRO DE COLABORADORES



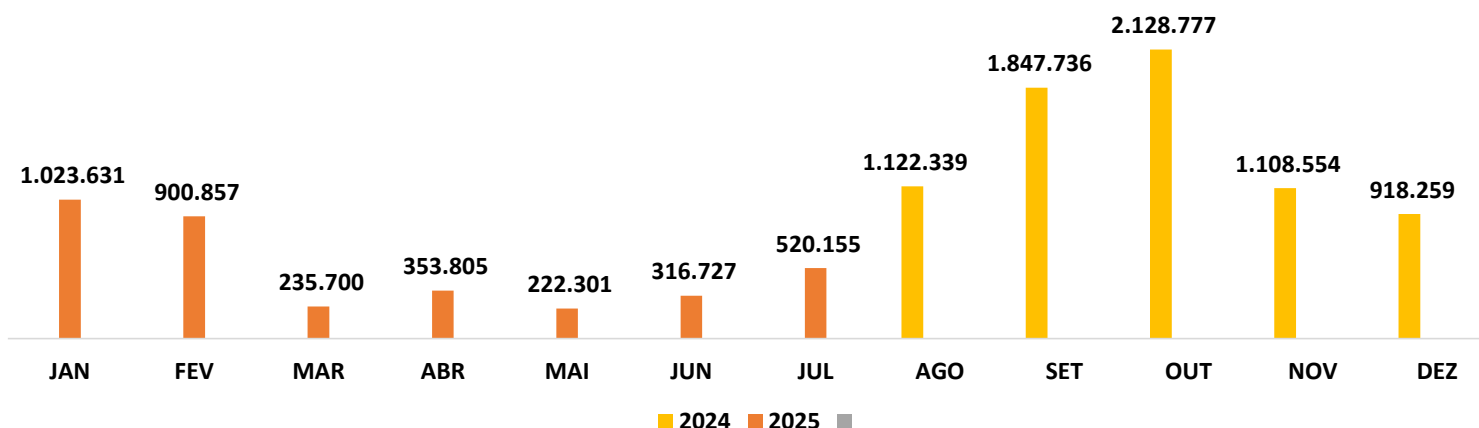


## FATURAMENTO | ANUAL

O faturamento dos últimos doze meses, a receita da empresa apresentou comportamento bastante oscilante. Entre agosto e dezembro de 2024, o desempenho foi expressivo, atingindo patamares elevados, com destaque para os meses de setembro (R\$ 1.847.736) e outubro (R\$ 2.128.777), configurando o pico do período. Essa fase positiva sustentou uma média mensal de R\$ 1.425.133, demonstrando forte capacidade de geração de receita no último trimestre de 2024.

No entanto, a partir de janeiro de 2025 observa-se um cenário de retração significativa. Embora o início do ano ainda tenha apresentado valores relativamente altos, como em janeiro (R\$ 1.023.631) e fevereiro (R\$ 900.857), os meses seguintes revelaram forte queda, atingindo o menor patamar em maio de 2025 (R\$ 222.301). Somente em julho houve uma leve recuperação, com receita de R\$ 520.155, ainda muito abaixo do desempenho observado no mesmo período do ano anterior.

### RECEITA MENSAL ÚLTIMOS 12 MESES





## INFORMAÇÕES CONTÁBEIS E FINANCEIRAS

### FATURAMENTO | 2025

Em 2025, a empresa apresentou retração significativa em suas receitas, iniciando o ano com valores expressivos em janeiro (R\$ 1.023.631) e fevereiro (R\$ 900.857), mas sofrendo queda acentuada a partir de março, atingindo o menor patamar em maio (R\$ 222.301). Esse movimento refletiu tanto as dificuldades enfrentadas pelo setor de transportes quanto os impactos do ingresso em Recuperação Judicial em abril de 2025, fator que contribuiu para a retração.

Nos meses seguintes, entretanto, observou-se uma leve recuperação, com receitas de R\$ 316.727 em junho e R\$ 520.155 em julho, indicando início de retomada gradual, ainda que em níveis reduzidos frente ao início do ano. A média mensal do período ficou em torno de R\$ 510 mil, demonstrando perda de fôlego operacional, mas também primeiros sinais de recuperação mesmo diante de um cenário adverso.

Faturamento Mensal 2025





## POSIÇÃO CONTÁBIL E PATRIMONIAL

### BALANÇO PATRIMONIAL

O balanço patrimonial é uma ferramenta essencial para a avaliação da saúde financeira de uma empresa, apresentando de forma clara e estruturada a posição patrimonial e econômica da entidade em um determinado momento. Essa demonstração contábil detalha os ativos (bens e direitos), os passivos (obrigações) e o patrimônio líquido (diferença entre ativos e passivos), permitindo uma visão abrangente sobre os recursos controlados e as obrigações assumidas pela organização. A análise do balanço ao longo do tempo possibilita identificar tendências de crescimento ou retração, como aumento de ativos, redução de passivos ou variações no patrimônio líquido. Esses indicadores auxiliam na detecção de sinais de alerta, como o crescimento excessivo das dívidas, a redução da liquidez ou o comprometimento da estrutura de capital e oferecem subsídios para a tomada de decisões estratégicas.

Além disso, o balanço patrimonial permite avaliar a eficiência da gestão dos recursos, a capacidade de pagamento de obrigações futuras e a sustentabilidade financeira da empresa. Quando utilizado de forma contínua e integrada a outras demonstrações contábeis, como a DRE (Demonstração do Resultado do Exercício) e o fluxo de caixa, torna-se uma poderosa ferramenta de gestão e controle.

A fundamentação legal encontra-se na Lei nº 6.404/1976 (Lei das Sociedades por Ações) – Art. 176, o qual estabelece a obrigatoriedade da elaboração do balanço patrimonial e define sua estrutura mínima; a resolução CFC nº 1.185/2009: aprova a NBC TG 26 que trata da apresentação das Demonstrações Contábeis, com diretrizes sobre a estrutura e apresentação do balanço, como também, no regulamento do Imposto de Renda (RIR/2018) que disciplina obrigações acessórias e critérios fiscais relacionados à escrituração contábil.

Portanto, o balanço patrimonial não é apenas uma exigência legal, mas uma ferramenta estratégica indispensável para gestores, investidores, credores e órgãos reguladores, servindo como base para avaliação de desempenho, planejamento financeiro e identificação de oportunidades de melhoria contínua.



## BALANÇO PATRIMONIAL | ATIVO 2025

BP R\$

Ativo	2.024	Abril (RJ)	Maior	Junho	Julho	AV %	AH % mês anterior
<b>Circulante</b>							
Caixa	2.600	2.483	1.695	1.695	1.695	0,03%	0,00%
Bancos	14.107	16.773	20.512	15.864	26.294	0,41%	65,75%
Aplicações	51.239	51.219	51.219	51.219	51.219	0,80%	0,00%
Duplicatas a receber	1.573.263	2.387.651	2.376.610	2.438.211	62.615	0,97%	-97,43%
Adiantamentos Funcionários	28.101	28.776	28.533	33.386	44.712	0,70%	33,92%
Adiantamentos Fornecedores	-	-	-	-	-	0,00%	0,00%
Tributos a Recuperar	49.974	216.836	252.308	246.092	226.009	3,52%	-8,16%
Titulos de Capitalização	-	-	-	-	-	0,00%	0,00%
Despesa de Exercício Seguinte	-	-	-	-	-	0,00%	0,00%
Consórcios	221.807	68.833	68.833	68.833	68.833	1,07%	0,00%
<b>Total do Ativo Circulante</b>	<b>1.941.090</b>	<b>2.772.571</b>	<b>2.799.710,62</b>	<b>2.855.300,70</b>	<b>481.377,13</b>	<b>7,49%</b>	<b>-83,14%</b>
<b>Não Circulante</b>							
Créditos Diversos	-	114	114	114	114	0,00%	0,00%
Empréstimos a Sócios	137.214	176.060	176.060	176.060	176.060	2,74%	0,00%
Veículos	31.874.525	25.236.425	25.236.425	25.236.425	25.236.425	392,84%	0,00%
Máquinas e Equipamentos	2.384.656	2.384.656	2.384.656	2.384.656	2.384.656	37,12%	0,00%
Móveis e Utensílios	74.944	74.944	74.944	74.944	74.944	1,17%	0,00%
Computadores e Periféricos	262.400	60.231	60.231	60.231	60.231	0,94%	0,00%
Depreciação Acumulada (-)	(24.913.607)	(20.805.611)	(21.210.832)	(21.600.293)	(21.989.755)	-342,30%	1,80%
<b>Total do Ativo Não Circulante</b>	<b>9.820.131</b>	<b>7.126.818</b>	<b>6.721.597</b>	<b>6.332.136</b>	<b>5.942.675</b>	<b>92,51%</b>	<b>-6,15%</b>
<b>Total do Ativo</b>	<b>11.761.221</b>	<b>9.899.389</b>	<b>9.521.308</b>	<b>9.187.437</b>	<b>6.424.052</b>	<b>100,00%</b>	<b>-30,08%</b>

Fonte: relatórios contábeis da Recuperanda



**POSIÇÃO  
CONTÁBIL E  
PATRIMONIAL**





## POSIÇÃO CONTÁBIL E PATRIMONIAL

### CONSIDERAÇÕES | ATIVO 2025

A partir da análise do Balanço Patrimonial do Ativo, o Balanço Patrimonial apresentado reflete as contas devidamente conciliadas, de forma a retratar a real situação econômico-financeira da empresa. Importante destacar que, a partir de junho de 2025, houve alteração na contabilidade, o que impactou diretamente a composição do ativo, ocasionando a redução significativa verificada, sobretudo no ativo circulante. Essa reclassificação e ajuste decorreram da aplicação dos princípios contábeis vigentes, especialmente o Princípio da Competência e o Princípio da Oportunidade, previstos na Resolução CFC nº 750/1993 e atualizados pelas normas do CPC (Comitê de Pronunciamentos Contábeis), que têm como objetivo assegurar a fidedignidade das informações contábeis.

#### Ativo Circulante

No Ativo Circulante, as variações mais relevantes foram observadas nas duplicatas a receber, que passaram de valores superiores a R\$ 2,4 milhões nos meses anteriores para apenas R\$ 62 mil em julho de 2025. Essa redução decorre da conciliação das contas e da reclassificação promovida na escrituração, em conformidade com o CPC 38/IFRS 9, que trata do reconhecimento e mensuração de ativos financeiros. Outros grupos, como bancos e tributos a recuperar, apresentaram oscilações, mas dentro da normalidade da movimentação operacional.

#### Ativo Não Circulante

No Ativo Não Circulante, a maior representatividade permanece nos veículos e máquinas, que mantiveram seus saldos constantes, deduzidos pela depreciação acumulada, reconhecida de acordo com o CPC 27 – Ativo Imobilizado. A progressão da depreciação evidencia o tratamento contábil adequado para refletir a perda de valor dos bens pelo uso e pelo tempo, em consonância com a Lei nº 6.404/1976 (Lei das Sociedades por Ações).

Como resultado consolidado, o Ativo Total sofreu redução expressiva de R\$ 9,1 milhões em junho para R\$ 6,4 milhões em julho, representando queda de 30,08%. Ressalta-se, contudo, que essa variação não corresponde apenas a retração operacional, mas sim ao ajuste decorrente da conciliação contábil realizada com base na legislação societária e nos pronunciamentos técnicos aplicáveis, garantindo maior transparência e aderência às normas de contabilidade vigentes no Brasil, convergentes às Normas Internacionais de Contabilidade (IFRS).



## BALANÇO PATRIMONIAL | COMPOSIÇÃO DO ATIVO 2025

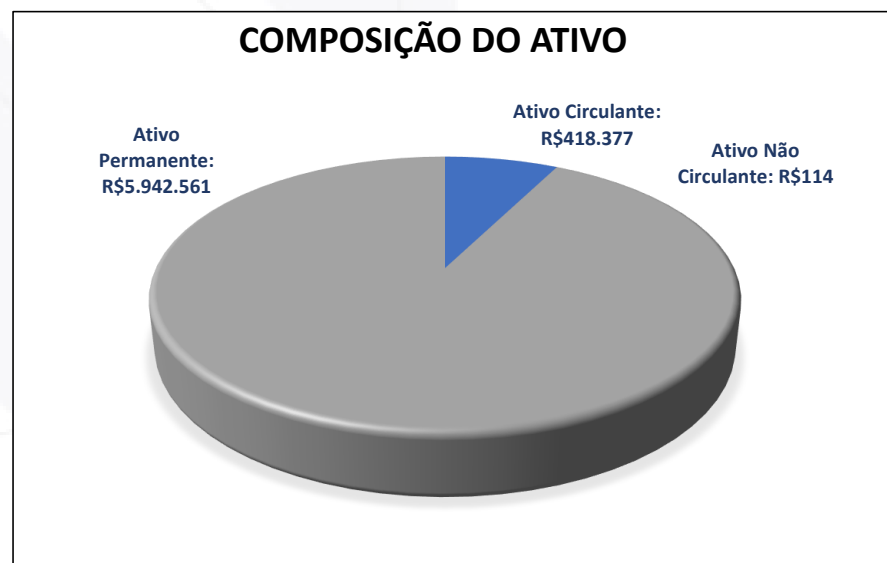


### POSIÇÃO CONTÁBIL E PATRIMONIAL

A composição do ativo demonstra forte concentração no Ativo Permanente (R\$ 5.942.561), evidenciando elevada imobilização em bens essenciais às operações. O Ativo Circulante é reduzido (R\$ 481.377), indicando baixa liquidez e fragilidade no capital de giro.

Já o Ativo Não Circulante (R\$ 114) é irrelevante frente ao total. Em síntese, a empresa depende fortemente de seu ativo fixo, com pouca disponibilidade imediata de recursos, o que exige atenção à gestão financeira e operacional.

A composição do ativo demonstra a necessidade de atenção à liquidez de curto prazo, uma vez que a maior parte dos recursos encontra-se alocada em ativos de longa duração.



BALANÇO PATRIMONIAL | PASSIVO 2025

BP R\$							
Passivo	2.024	Abril (RJ)	Maiο	Junho	Julho	AV %	AH % mēs anterior
<b>Circulante</b>							
Fornecedores	10.096.517	11.470.242	11.666.143	11.679.426	118.717	1,85%	-98,98%
Empréstimos e Financiamentos	6.044.109	5.482.734	5.536.294	5.529.903	4.161.450	64,78%	-24,75%
Obrigações Trabalhistas	1.095.490	1.153.327	1.189.836	1.205.409	1.304.818	20,31%	8,25%
Obrigações Tributárias	5.719.374	5.595.793	5.599.369	5.617.625	5.619.783	87,48%	0,04%
Provisões Trabalhistas	63.472	70.751	75.390	155.014	165.359	2,57%	6,67%
Parcelamentos	-	-	-	-	-	0,00%	0,00%
Adiantamento de Clientes	4.187.403	5.958.692	6.020.590	32.214	38.449	0,60%	19,35%
Empréstimos de Terceiros	1.009.000	1.232.192	1.234.511	1.264.511	1.264.511	19,68%	0,00%
<b>Total Circulante</b>	<b>28.215.365</b>	<b>30.963.731</b>	<b>31.322.133</b>	<b>25.484.101</b>	<b>12.673.086</b>	<b>197,28%</b>	<b>-50,27%</b>
<b>Não Circulante</b>							
Empréstimos e Financiamentos	18.045.549	17.929.870	17.929.870	18.000.137	15.668.935	243,91%	-12,95%
Empréstimos Sócios e Diretores	220.000	220.000	220.000	220.000	354.167	5,51%	60,98%
Classe I	-	-	-	-	4.618.282	71,89%	100,00%
Classe III	-	-	-	-	8.903.009	138,59%	100,00%
Classe IV	-	-	-	-	783.597	12,20%	100,00%
<b>Total do Passivo Não Circulante</b>	<b>18.265.549</b>	<b>18.149.870</b>	<b>18.149.870</b>	<b>18.220.137</b>	<b>30.327.990</b>	<b>472,10%</b>	<b>66,45%</b>
<b>Patrimônio Líquido</b>							
Capital Social	500.000	500.000	500.000	500.000	500.000	7,78%	0,00%
Ajustes de Exercícios Anteriores	-	(587.002)	(587.002)	(587.002)	(587.002)	-9,14%	0,00%
Resultado do Exercício	(35.219.693)	(39.127.209)	(39.863.693)	(34.429.799)	(36.490.022)	-568,02%	5,98%
<b>Total Patrimônio Líquido</b>	<b>(34.719.693)</b>	<b>(39.214.212)</b>	<b>(39.950.695)</b>	<b>(34.516.801)</b>	<b>(36.577.025)</b>	<b>-569,38%</b>	<b>5,97%</b>
<b>Passivo</b>	<b>11.761.221</b>	<b>9.899.389</b>	<b>9.521.308</b>	<b>9.187.437</b>	<b>6.424.052</b>	<b>100,00%</b>	<b>-30,08%</b>
Fonte: relatórios contábeis da Recuperanda							



POSIÇÃO  
CONTÁBIL E  
PATRIMONIAL





## POSIÇÃO CONTÁBIL E PATRIMONIAL

### PASSIVO CIRCULANTE E NÃO CIRCULANTE

A análise do Passivo evidencia que as variações registradas decorrem principalmente da conciliação contábil e da reclassificação de créditos sujeitos à Recuperação Judicial para grupos específicos do passivo a longo prazo, em conformidade com a Lei nº 11.101/2005.

No Passivo Circulante, observa-se redução nos saldos de fornecedores e adiantamentos de clientes, reflexo da migração dessas obrigações para o passivo não circulante como créditos concursais, conforme o artigo 49 da lei. No Passivo Não Circulante, destaca-se a constituição de contas específicas por classes de credores (trabalhistas, quirografários e micro/pequenas empresas), seguindo o artigo 41 da Lei 11.101/2005.

**O Passivo Circulante** reduziu-se de R\$ 28.215.365 para R\$ 12.673.086 em julho, queda de 50,27%. Essa diminuição decorre principalmente da reclassificação de fornecedores e adiantamentos de clientes para o passivo não circulante, conforme a Lei nº 11.101/2005, além da conciliação de empréstimos e financiamentos de curto prazo. Obrigações trabalhistas e tributárias se mantiveram estáveis, enquanto empréstimos de terceiros apresentaram aumento moderado.

**O Passivo Não Circulante** cresceu de R\$ 18.220.137 para R\$ 30.327.990, refletindo a reclassificação de créditos do circulante e inclusão de contas específicas, como trabalhistas (Classe I), quirografários (Classe III) e micro e pequenas empresas (Classe IV). Empréstimos de longo prazo e de sócios e diretores também contribuíram para o aumento, sem representar novos endividamentos.

**O Patrimônio Líquido** permanece negativo em R\$ 36.577.025, com capital social de R\$ 500.000, evidenciando a dependência do plano de recuperação judicial para reequilibrar a estrutura financeira. As alterações no passivo e patrimônio refletem ajustes contábeis e legais, garantindo conformidade com a Lei nº 11.101/2005 e os princípios contábeis vigentes.





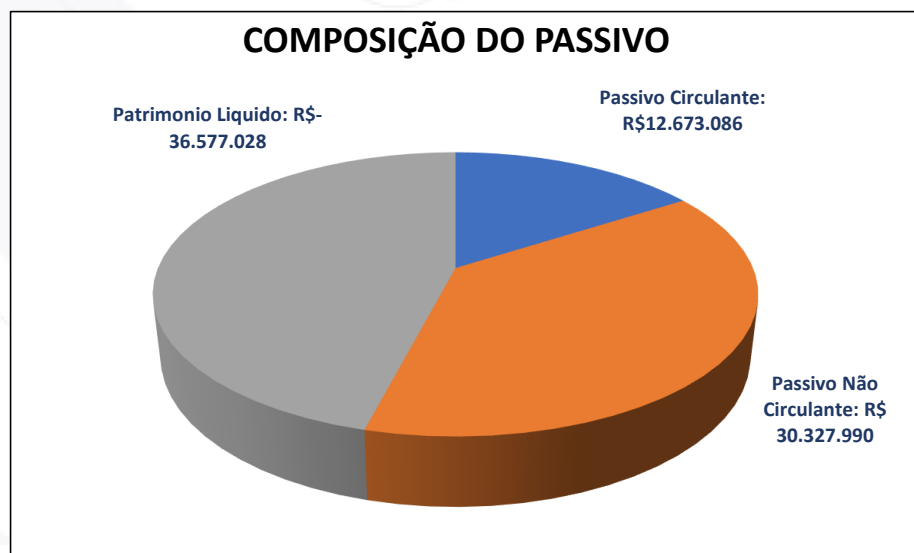
## BALANÇO PATRIMONIAL | COMPOSIÇÃO DO PASSIVO 2025

O Passivo Circulante de R\$ 12.673.086 refere-se às obrigações de curto prazo, como fornecedores, empréstimos de curto prazo, obrigações trabalhistas e tributárias, e adiantamentos de clientes. O valor relativamente baixo indica que muitas dívidas foram reclassificadas para o longo prazo em razão da Recuperação Judicial, refletindo maior disciplina na gestão do fluxo de caixa e ajustes contábeis conforme a legislação vigente.

O Passivo Não Circulante de R\$ R\$ 30.327.990 inclui empréstimos e financiamentos de longo prazo, e créditos concursais relacionados à Recuperação Judicial. O montante elevado evidencia que a maior parte das dívidas está estruturada para pagamento futuro, mostrando uma reclassificação estratégica de créditos do circulante para o não circulante, em conformidade com a Lei nº 11.101/2005.

Patrimônio Líquido R\$ -36.577.025, valor negativo indica que as perdas acumuladas superam o capital investido, reforçando a necessidade do plano de recuperação judicial para equilibrar a estrutura financeira, a reclassificação de dívidas e ajustes contábeis aumentam a transparência e o cumprimento da legislação.

De forma geral, a composição do passivo demonstra que a empresa depende fortemente de capital de terceiros e enfrenta risco elevado de solvência, sendo essencial adotar medidas de recuperação, como reestruturação de dívidas, reforço do capital de giro e busca por alternativas que melhorem a geração de caixa e recomponham gradativamente o patrimônio líquido.



## DEMONSTRAÇÃO DO RESULTADO DO EXERCÍCIO (DRE)

DRE R\$

Demonstração do Resultado do Exercício	2.024	Abril (RJ)	Maio	Junho	Julho
<b>(+) Receita Operacional Bruta</b>	<b>19.657.726</b>	<b>2.516.016</b>	<b>2.736.294</b>	<b>3.053.021</b>	<b>3.574.100</b>
Receitas de Serviços de Transporte	19.657.726	2.516.016	2.736.294	3.053.021	3.574.100
<b>(-) Deduções Sobre Venda</b>	<b>(2.051.347)</b>	<b>(174.144)</b>	<b>(195.508)</b>	<b>(217.599)</b>	<b>(237.682)</b>
(-) Imposto de Serviços de Transporte	(2.051.347)	(174.144)	(195.508)	(217.599)	(237.682)
(-) Devolucoes					
<b>(=) Receitas Operacionais Líquidas</b>	<b>17.606.378</b>	<b>2.341.872</b>	<b>2.540.786</b>	<b>2.835.421</b>	<b>3.336.418</b>
<b>(-) Custos De Mercadorias Vendidas (CMV)</b>	<b>(8.143.433)</b>	<b>(1.841.404)</b>	<b>(2.117.581)</b>	<b>(2.272.805)</b>	<b>(2.576.835)</b>
(-) Custos de Serviços de Transporte	(8.143.433)	(1.841.404)	(2.117.581)	(2.272.805)	(2.576.835)
<b>(=) Lucro Operacional Bruto</b>	<b>9.462.946</b>	<b>500.469</b>	<b>423.204</b>	<b>562.617</b>	<b>759.583</b>
<b>% Margem Operacional Bruta</b>	<b>53,75 %</b>	<b>21,37 %</b>	<b>16,66 %</b>	<b>22,14 %</b>	<b>29,90 %</b>
<b>(-) Despesas Operacionais</b>	<b>(26.370.003)</b>	<b>(4.212.840)</b>	<b>(4.866.064)</b>	<b>(5.596.024)</b>	<b>(6.412.544)</b>
(-) Despesas Operacionais	(20.274.305)	(2.549.351)	(2.797.354)	(3.137.853)	(3.564.911)
(-) Depreciação	(6.095.698)	(1.663.489)	(2.068.710)	(2.458.171)	(2.847.633)
<b>(=) Lucro Operacional</b>	<b>(16.907.058)</b>	<b>(3.712.371)</b>	<b>(4.442.860)</b>	<b>(5.033.408)</b>	<b>(5.652.961)</b>
<b>% Lucro Operacional</b>	<b>-96,03 %</b>	<b>-158,52 %</b>	<b>-174,86 %</b>	<b>-198,10 %</b>	<b>-222,49 %</b>
<b>(+/-) Despesas/Receitas Não Operacionais</b>	<b>660.261</b>	<b>(106.326)</b>	<b>(112.320)</b>	<b>(124.099)</b>	<b>(439.284)</b>
(+/-) Resultado Financeiro	(2.566.914)	(226.249)	(239.385)	(251.163)	(566.348)
(+/-) Resultado Nao Operacional	3.227.175	119.922	127.065	127.065	127.065
<b>(=) Resultado Antes Provisão de IRPJ e CSLL</b>	<b>(16.246.796)</b>	<b>(3.818.698)</b>	<b>(4.555.180)</b>	<b>(5.157.506)</b>	<b>(6.092.245)</b>
<b>(=) Lucro/Prejuízo Líquido</b>	<b>(16.246.796)</b>	<b>(3.818.698)</b>	<b>(4.555.180)</b>	<b>(5.157.506)</b>	<b>(6.092.245)</b>

Fonte: relatórios contábeis da Recuperanda



**POSIÇÃO  
CONTÁBIL E  
PATRIMONIAL**



## CONSIDERAÇÕES | DEMONSTRAÇÃO DO RESULTADO DO EXERCÍCIO 2025

Com base na Demonstração do Resultado do Exercício apresentada para os meses de abril a julho, observa-se que a empresa continua em um processo de apuração de prejuízos, não sendo devida a provisão de Imposto de Renda Pessoa Jurídica (IRPJ) nem de Contribuição Social sobre o Lucro Líquido (CSLL), dado que não houve lucro tributável nos períodos analisados.

A Receita Operacional Bruta apresenta um crescimento gradual de abril a julho, passando de valores negativos devido à reversão de ajustes de períodos anteriores para R\$ 521.079 em julho, resultado das Receitas de Serviços de Transporte. Após deduções como impostos sobre serviços e devoluções, a Receita Operacional Líquida também apresenta evolução positiva, embora ainda em patamares relativamente modestos.

No que se refere aos custos, os Custos de Serviços de Transporte registraram variações mensais, influenciando diretamente o Lucro Operacional Bruto, que apesar de negativo em abril, apresenta recuperação gradual nos meses seguintes, atingindo R\$ 196.966 em julho.

As Despesas Operacionais aumentaram consistentemente, principalmente em função do reconhecimento contábil da depreciação e das despesas financeiras. É importante destacar que o aumento das Despesas Financeiras refere-se ao reconhecimento dos juros de acordo com a revisão do Quadro Geral de Credores promovida pela Administradora Judicial, refletindo ajustes legais e necessários no contexto de recuperação judicial.

O Lucro Operacional mostra uma tendência de recuperação, ainda que modesta, e o Resultado Não Operacional apresentou impacto significativo em julho, em função de ajustes extraordinários e financeiros. O Resultado Antes da Provisão de IRPJ e CSLL é negativo nos últimos meses analisados, reforçando que a empresa continua apurando prejuízos.

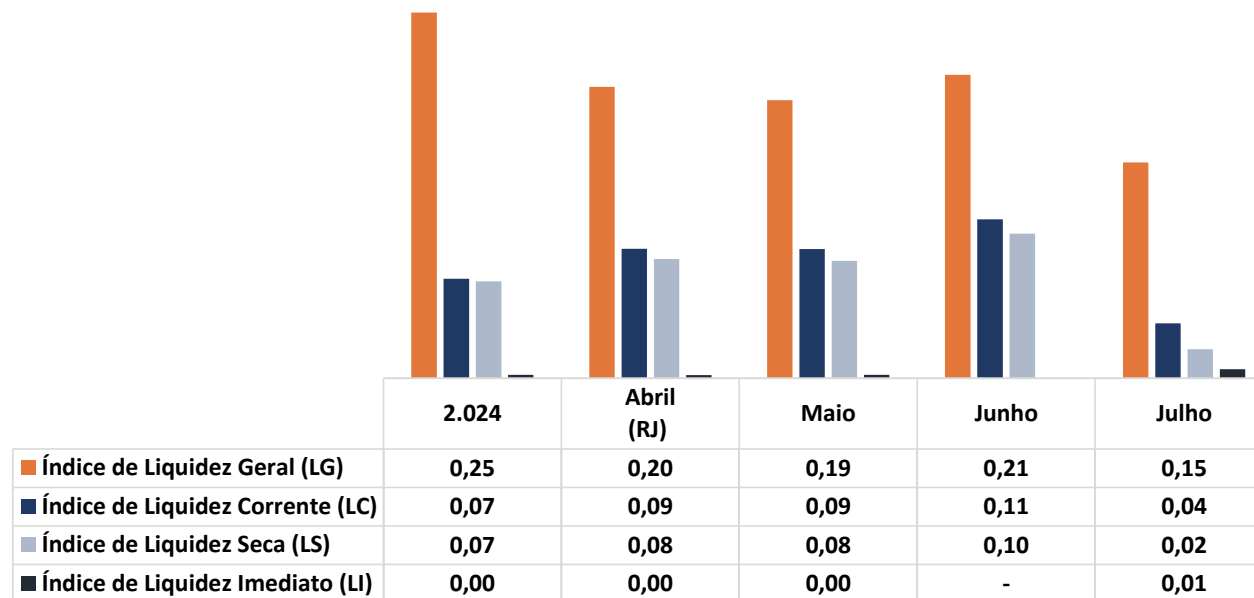
Em conclusão, o cenário evidencia que a empresa está em processo de regularização financeira dentro do contexto de recuperação judicial, com receitas operacionais em crescimento, despesas controladas conforme a legislação vigente e ajustes de juros e provisões devidamente registrados, o que demonstra transparência contábil e aderência às normas aplicáveis.





## POSIÇÃO CONTÁBIL E PATRIMONIAL

### ÍNDICES DE LIQUIDEZ



## CONSIDERAÇÕES | ÍNDICES DE LIQUIDEZ

Os indicadores de liquidez analisam a capacidade da empresa em honrar seus compromissos de curto e longo prazo. Em Julho de 2025, todos os índices apresentaram níveis críticos, refletindo a situação financeira bastante delicada:

**Liquidez Geral (LG)**, que considera a relação entre o ativo total (circulante e não circulante) e o passivo total (circulante e não circulante), apresentou leve recuperação ao longo dos meses, com uma oscilação entre 0,25 em abril e 0,21 em junho, mas sofreu queda significativa em julho, atingindo 0,15, evidenciando que a empresa possui apenas 15 centavos de ativo para cada real de obrigação total.

**Liquidez Corrente (LC)**, que mede a capacidade de pagamento das obrigações de curto prazo apenas com o ativo circulante, a situação é ainda mais crítica. O índice, que tinha leve evolução de abril (0,07) a junho (0,11), despencou para 0,04 em julho, indicando que a empresa dispõe de apenas 4 centavos de ativo circulante para cada real de passivo circulante.

**Liquidez Seca (LS)**, que exclui estoques do ativo circulante, acompanha a tendência do LC, chegando a apenas 0,02 em julho, o que evidencia que praticamente não há recursos líquidos imediatos disponíveis para quitar obrigações de curto prazo, tornando a situação financeira extremamente delicada.

**Liquidez Imediata (LI)**, que considera apenas caixa e equivalentes de caixa, mostra um valor praticamente nulo durante o período, com 0,01 em julho, confirmando que a empresa não dispõe de recursos imediatos suficientes para enfrentar suas obrigações correntes.

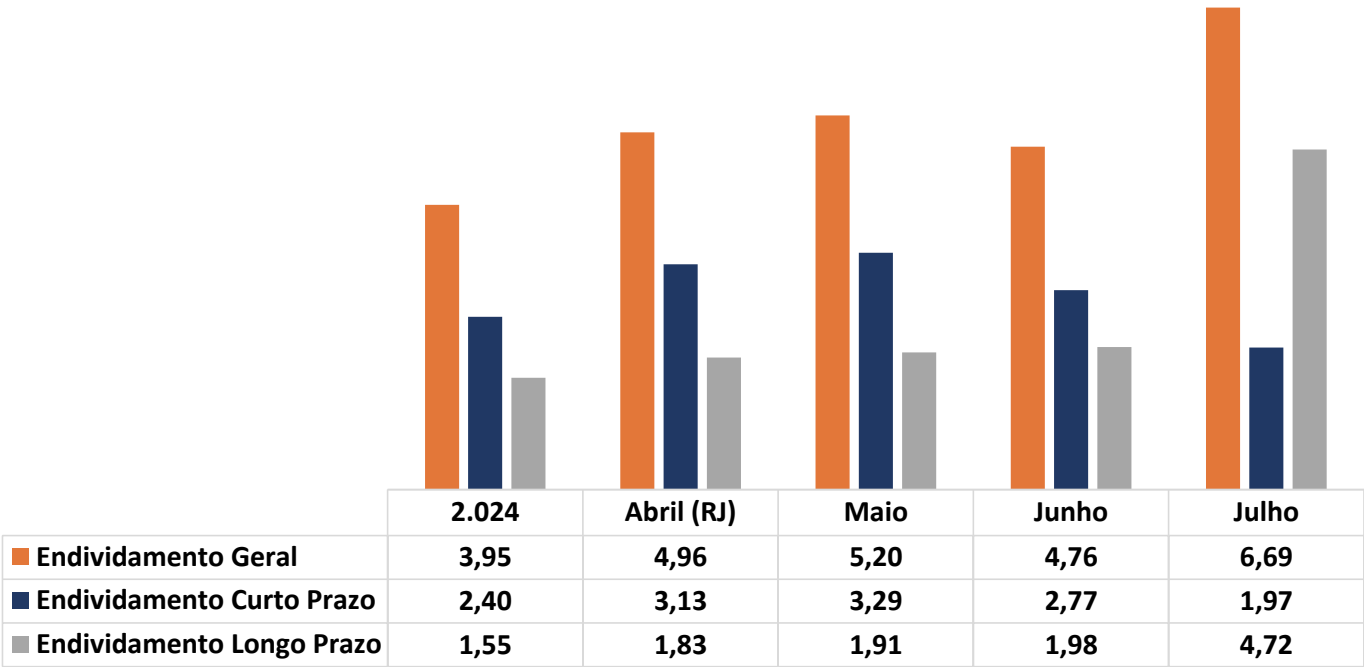
Os índices de liquidez de julho demonstram um quadro de vulnerabilidade financeira acentuada. A empresa apresenta baixo capital circulante, liquidez extremamente restrita e quase ausência de recursos imediatos, o que exige atenção imediata da administração para gestão de caixa.



POSIÇÃO  
CONTÁBIL E  
PATRIMONIAL



ÍNDICES DE ENDIVIDAMENTO



ANÁLISE  
ECONÔMICO  
FINANCEIRA



## CONSIDERAÇÕES | ÍNDICES DE ENDIVIDAMENTO

Para avaliar a estrutura de capital da empresa através da composição do Capital de Terceiros e Capital Próprio, foram calculados os índices de endividamento.

**Endividamento Geral**, que indica a relação entre o passivo total e o patrimônio líquido, apresenta valores muito acima de 1 durante todos os meses, refletindo que a empresa possui dívidas significativamente superiores ao seu patrimônio. Em julho, esse índice atinge 6,69, o que significa que a empresa tem R\$ 6,69 de dívida para cada R\$ 1,00 de patrimônio líquido, evidenciando um nível de alavancagem extremamente alto e um risco elevado de solvência.

**Endividamento de Curto Prazo**, observa-se que ele oscilou entre 2,40 em abril e 3,29 em junho, mas sofreu queda para 1,97 em julho. Isso indica que parte da dívida de curto prazo foi refinanciada ou reclassificada, possivelmente em função da reorganização do passivo dentro do contexto de recuperação judicial, reduzindo a pressão imediata sobre o caixa.

**Endividamento de Longo Prazo**, aumenta significativamente em julho, atingindo 4,72, contra 1,98 em junho. Esse movimento indica que a empresa transferiu obrigações de curto prazo para longo prazo ou contratou financiamentos de prazo estendido, o que alivia parcialmente o fluxo de caixa imediato, mas aumenta a dependência de recursos futuros e a exposição a juros e condições contratuais mais rigorosas.

A estrutura de endividamento demonstra alta alavancagem, com predominância de dívidas de curto prazo, ainda que haja movimento de transferência para o longo prazo. O cenário reforça a necessidade de gestão ativa das obrigações.



ANÁLISE  
ECONÔMICO  
FINANCEIRA

 **Fatto**  
ADMINISTRAÇÃO JUDICIAL



Documento assinado digitalmente, conforme MP nº 2.200-2/2001, Lei nº 11.419/2006, resolução do Projudi, do TJPR/OE  
Validação deste em <https://projudi.tjpr.jus.br/projudi/> - Identificador: PJLPE RRS53 86JLR 46Y7R



## RELAÇÃO DE CREDORES

### CREDORES SUJEITOS A RECUPERAÇÃO JUDICIAL

A Recuperanda apresentou a relação nominal de credores, em conformidade com o artigo 51, inciso III, da Lei de Falências e Recuperação Judicial (LFRJ). O montante total dos créditos apresentados soma R\$ 19.763.644,51 (Dezenove milhões, setecentos e sessenta e três mil, seiscentos e quarenta e quatro reais e cinquenta e um centavos).

Informamos que, após revisão realizada pela Administradora Judicial, o valor de R\$ 14.304.888,34 (quatorze milhões, trezentos e quatro mil, oitocentos e oitenta e oito reais e trinta e quatro centavos) foi apurado.

A seguir, a composição do crédito consolidado de acordo com a Relação de Credores apresentada pela Recuperanda e pela Administradora Judicial.

1º EDITAL (RECUPERANDA)				
Classe	Moeda	Nº Credores	Valor	%
Classe I	R\$	23	4.627.124,89	23,41%
Classe II	R\$	-	-	0,00%
Classe III	R\$	79	14.907.896,70	75,43%
Classe IV	R\$	8	228.622,92	1,16%
TOTAL GERAL		110	19.763.644,51	100,00%

2º EDITAL (ADMINISTRADORA JUDICIAL)				
Classe	Moeda	Nº Credores	Valor	%
Classe I	R\$	24	4.618.281,77	32,28%
Classe II	R\$	-	-	0,00%
Classe III	R\$	46	8.903.009,50	62,24%
Classe IV	R\$	16	783.597,07	5,48%
TOTAL GERAL		86	14.304.888,34	100,00%







## RELAÇÃO DE CREDITORES

### CREDITORES NÃO SUJEITOS A RECUPERAÇÃO JUDICIAL

No momento da distribuição do pedido de Recuperação Judicial, a Recuperanda informou a existência de credores extraconcursais. Conforme documentos encaminhados pela Recuperanda, o valor total de R\$ 22.224.171,53 (vinte e dois milhões, duzentos e vinte e quatro mil, cento e setenta e um reais e cinquenta e três centavos) foi apurado, conforme detalhamento abaixo:

**Débitos Tributários/RFB e PGFN:** R\$ 6.054,47 (seis mil, cinquenta e quatro reais e quarenta e sete centavos);

**Débitos Tributários/Estadual:** R\$ 7.280.535,31 (sete milhões, duzentos e oitenta mil, quinhentos e trinta e cinco reais e trinta e um centavos);

**Débitos Tributários/Municipal:** R\$ 1.538.931,76 (um milhão, quinhentos e trinta e oito mil, novecentos e trinta e um reais e setenta e seis centavos);

**Contratos de Alienação Fiduciária:** R\$ 13.398.649,99 (treze milhões, trezentos e noventa e oito mil, seiscentos e quarenta e nove reais e noventa e nove centavos).

#### QUADRO RESUMO CREDITORES NÃO SUJEITOS RJ

Classificação	Devedor	Crédito
Não Sujeito	Débitos Tributários/RFB e PGFN	6.054,47
Não Sujeito	Débitos Tributários/Estadual	7.280.535,31
Não Sujeito	Débitos Tributários/Municipal	1.538.931,76
Não Sujeito	Contratos de Alienação Fiduciária	13.398.649,99
<b>TOTAL</b>		<b>22.224.171,53</b>





## CONSIDERAÇÕES FINAIS

Conforme abordado acima, da análise da documentação contábil da Recuperanda se verifica que, em julho de 2025, os índices de liquidez da empresa permaneceram em níveis críticos, revelando fragilidade estrutural e forte comprometimento da capacidade de pagamento. Apesar de uma discreta melhora em alguns indicadores, como a Liquidez Geral (0,15) e a Liquidez Corrente (0,04), os resultados ainda mostram que os ativos disponíveis são insuficientes para a quitação das obrigações, tanto de curto quanto de longo prazo.

A ausência de disponibilidades reflete-se na Liquidez Imediata, que permaneceu em 0,01, enquanto a Liquidez Seca atingiu apenas 0,02, reforçando a falta de recursos líquidos para cobrir compromissos imediatos. O quadro evidencia a necessidade urgente de medidas de reestruturação financeira, reforço de caixa e renegociação de dívidas.

Os documentos utilizados na elaboração deste relatório estão disponíveis para vista mediante solicitação por escrito à Administradora Judicial, que permanece à disposição para fornecer quaisquer informações adicionais ou complementares. Realizamos análise detalhada das informações e documentos contábeis fornecidos pela Recuperanda, confrontando-os com dados verificados de forma independente em todos os aspectos relevantes.

O trabalho seguiu rigorosamente os princípios, normas e melhores práticas vigentes no país, utilizando metodologia consolidada em perícia, análise contábil e financeira.

Sendo o que cumpria para o momento, permanecemos à disposição para os esclarecimentos necessários.

Curitiba, 17 de setembro de 2025.

**FATTO ADMINISTRAÇÃO JUDICIAL**





## ANEXOS

- Doc. 01 - Balanço Patrimonial
- Doc. 02 - Demonstração Resultado do Exercício
- Doc. 03 - Demonstração do Fluxo de Caixa
- Doc. 04 - Relação Funcionários
- Doc. 05 - Extratos de Débitos





fattoonline.com.br | 41. 2106-9610  
R. Alberto Folloni, 543 • 1º andar • Juvevê • Curitiba/PR



Documento assinado digitalmente, conforme MP nº 2.200-2/2001, Lei nº 11.419/2006, resolução do Projudi, do TJPR/OE  
Validação deste em <https://projudi.tjpr.jus.br/projudi/> - Identificador: PJLPE RRS53 86JLR 46Y7R